

МИНИСТЕРСТВО ОБРАЗОВАНИЯ ПЕНЗЕНСКОЙ ОБЛАСТИ

Государственное бюджетное профессиональное образовательное
учреждение Пензенской области
«Кузнецкий многопрофильный колледж»



Утверждаю
Директор ГБПОУ «КМК»
Д.А. Мокшин
« 07 » 09 2023 г.

ПОЛОЖЕНИЕ

о курсовой работе (курсовом проекте) студентов
государственного бюджетного профессионального
образовательного учреждения Пензенской области
«Кузнецкий многопрофильный колледж»

Принято
на заседании методического совета
Протокол № 1
от « 29 » 08 2023 г.

1. Общие положения

1.1 Данное Положение определяет порядок организации и выполнения курсового проектирования в государственном бюджетном профессиональном образовательном учреждении Пензенской области «Кузнецкий многопрофильный колледж».

1.2 Положение разработано в соответствии с:

- Федеральным законом от 29.12.2012 №273-ФЗ «Об образовании в Российской Федерации» (с изменениями и дополнениями);
- Приказом Минпросвещения России от 24 августа 2022 г. № 762 «Об утверждении Порядка организации и осуществления образовательной деятельности по образовательным программам среднего профессионального образования»;
- Приказом Минобрнауки России № 885, Минпросвещения России № 390 от 5 августа 2020 г. «О практической подготовке обучающихся» (вместе с «Положением о практической подготовке обучающихся»);
- Федеральными государственными образовательными стандартами среднего профессионального образования (далее – ФГОС СПО);
- Письмом Минобрнауки России от 05.04.1999 №16-52-55ин 16/113 «О рекомендациях по организации выполнения и защиты курсовой работы (проекта) по дисциплине в образовательных учреждениях среднего профессионального образования»;
- ГОСТ Р 7.0.97_2016. Национальный стандарт Российской Федерации. Система стандартов по информации, библиотечному и издательскому делу. Организационно-распорядительская документация. Требования к оформлению документов (утв. Приказом Росстандарта от 08.12.2016 № 2004-ст) (ред. от 14.05.2018).

1.3 Курсовое проектирование является одним из основных видов подготовки квалифицированного специалиста. Результаты курсового проектирования оформляются в виде курсовой работы (проекта). Выполнение курсовой работы (проекта) – итог самостоятельной работы студента при решении учебной или реальной профессиональной задачи. Защита курсовой работы (проекта) является одной из форм промежуточной аттестации по УД, МДК, а также может являться одной из форм экзамена (квалификационного).

В целях оказания методической помощи в период выполнения курсовой работы (проекта), а также для осуществления общего контроля за выполнением отдельных частей курсовой работы (проекта) студенту назначается руководитель.

1.4 Цели курсового проектирования:

- систематизация и закрепление полученных студентом образовательных результатов (знаний, умений, практического опыта, профессиональных компетенций, элементов общих компетенций) в процессе освоения ОПОП специальностей;
- освоение студентами способов системного использования различных источников информации (справочных, нормативных, правовых, специальных, электронных) при сборе данных по проблемной области;
- повышение уровня самостоятельности студентов при выборе способов и методов решения поставленной профессиональной задачи;
- повышение уровня самостоятельности студентов при выборе способов и методов поставленной профессиональной задачи;
- развитие творческой инициативы, ответственности и организованности у студентов;
- приобретение студентами опыта публичного представления результатов собственной деятельности;
- подготовка студента к государственной итоговой аттестации.

- 1.5 Задачи курсового проектирования:
- поиск, обобщение, анализ необходимой информации;
 - разработка материалов в соответствии с заданием на курсовую работу (курсовое проектирование);
 - оформление курсовой работы (проекта) в соответствии с заданными требованиями;
 - выполнение графической или реальной части курсовой работы (проекта);
 - подготовка и защита (презентация) курсовой работы (проекта).
- 1.6 Курсовые работы (проекты) планируются по общепрофессиональным дисциплинам (ОПД), МДК в составе профессиональных модулей.
- 1.7 Количество курсовых работ (проектов) и количество часов обязательной учебной нагрузки студента, отведенное на их выполнение, указываются в рабочем учебном плане специальности в соответствии с требованиями ФГОС СПО.
- 1.8 Курсовая работа (проект) выполняется в сроки, определенные рабочим учебным планом и сводным годовым календарным графиком учебного процесса.
- 1.9 На основании данного Положения руководители проектов разрабатывают методические указания по выполнению курсовой работы (проекта), учитывая специфические особенности специальности, которые рассматриваются на заседаниях предметно-цикловых комиссий и утверждаются заместителем директора по учебной работе.

2. Организация разработки тематики курсовых работ (проектов)

2.1 Тематика курсовых работ (проектов) разрабатывается преподавателями колледжа, рассматривается и принимается на заседаниях предметно-цикловых комиссиях и утверждается заместителем по учебной работе (Приложение 1).

2.2 Тематика курсовых работ (проектов) должна быть актуальной, близкой к будущей профессиональной деятельности студента, соответствовать рекомендуемой тематике курсовых работ указанных в рабочих программах УД и ПМ, в рамках которых предусмотрено курсовое проектирование.

2.3 Тема курсовой работы (проекта) может быть предложена студентом при условии обоснования им её целесообразности. В отдельных случаях допускается выполнение курсовой работы (проекта) по одной теме группой студентов, состоящей не более чем из трех человек.

2.4 Тема курсовой работы (проекта) может быть связана с программой учебной/производственной практики студента, а также составной частью выпускной квалификационной работы.

2.5 Темы (примерный перечень) курсовых работ (проектов) выдаются студенту на первом занятии по ОПД или МДК, программой которого предусмотрено курсовое проектирование.

Для студентов, обучающихся по заочной форме, темы курсовых работ выдаются в первый день выхода студента на сессию.

2.6 Задание на курсовую работу (проект) заполняется на специальном бланке (Приложение 2), утверждается председателем предметно-цикловой комиссии и подписывается преподавателем, ответственным за курсовое проектирование.

3. Требования к структуре курсовой работы

3.1 По содержанию курсовая работа может носить реферативный, практический, опытно-экспериментальный характер.

3.2 Курсовая работа реферативного характера имеет структуру:
- содержание;

- введение, в котором раскрывается актуальность и значение темы, формулируются цель и задачи работы;
- теоретическая часть, в которой дается описание истории вопроса, оценивается уровень разработанности проблемы в теории и практике посредством сравнительного анализа литературы;
- заключение, в котором содержатся выводы и рекомендации относительно возможностей использования материалов работы;
- список литературы;
- приложения.

3.3 Курсовая работа практического характера имеет структуру:

- содержание;
- введение, в котором раскрывается актуальность и значение темы, формулируются цель и задачи работы;
- основная часть, которая может состоять из двух разделов: в первом разделе содержатся теоретические основы разрабатываемой темы; вторым разделом является практическая часть, которая может быть представлена расчетами, графиками, таблицами, схемами и т.п.;
- заключение, в котором содержатся выводы и рекомендации относительно возможностей практического применения материала (может быть представлен анализ проведенной практической работы и т.д.);
- список литературы;
- приложения.

3.4 Курсовая работа опытно-экспериментального характера имеет структуру:

- содержание;
- введение, в котором раскрывается актуальность и значение темы, формулируются цель и задачи эксперимента;
- основная часть, которая может состоять из двух разделов: в первом разделе содержатся теоретические основы разрабатываемой темы, история вопроса, уровень разработанности проблемы в теории и практике; второй раздел представлен практической частью, в которой содержатся план проведения эксперимента, характеристики методов экспериментальной работы, обоснование выбранного метода, основные этапы эксперимента, обработка и анализ результатов опытно-экспериментальной работы;
- заключение, в котором содержатся выводы и рекомендации о возможности применения полученных результатов;
- список литературы;
- приложения.

3.5 По объему курсовая работа должна быть не менее 15-20 страниц печатного текста.

4. Требования к структуре курсового проектирования

4.1 По содержанию курсовой проект может носить конструкторский или технологический характер. По структуре курсовой проект состоит из пояснительной записки и практической части.

4.2 Пояснительная записка курсового проекта конструкторского характера включает в себя:

- введение, в котором раскрывается актуальность и значение темы, формулируется цель;
- расчетную часть, содержащую расчеты по профилю специальности;
- описательную часть, в которой приводится описание конструкции и принцип работы спроектированного изделия, выбор материалов, технологические особенности его изготовления;
- организационно-экономическую часть;
- заключение, в котором содержатся выводы и рекомендации относительно возможностей использования материалов работы;

- список используемой литературы;
- приложения.

4.3 Пояснительная записка курсового проекта технологического характера включает в себя:

- введение, в котором раскрывается актуальность и значение темы, формулируется цель;
- описание узла или детали, на которую разрабатывается технологический процесс;
- описание спроектированной оснастки, приспособлений и т.п.;
- организационно-экономическую часть;
- заключение, в котором содержатся выводы и рекомендации относительно возможностей использования материалов проекта;
- список используемой литературы;
- приложения.

4.4 Практическая часть курсового проекта как конструкторского, так и технологического характера может быть представлена чертежами, схемами, графиками, диаграммами, картинками, сценариями и другими изделиями или продуктами творческой деятельности в соответствии с выбранной темой.

4.5 Объем пояснительной записки курсового проекта должен быть не менее 5 страниц печатного текста, объем графической части – 1,5-2 листа.

4.6 Курсовая работа оформляется в соответствии с требованиями ЕСТД и ЕСКД, методическими рекомендациями.

5. Требования к оформлению курсовой работы (проекта)

5.1 Курсовая работа должна быть грамотно написана и правильно оформлена. Текст работы должен быть набран в редакторе MS Word.

5.2 Работа выполняется на белой бумаге формата А4 (210x297 мм) компьютерного набора и последующей печати без режима экономии тонера и чернил.

5.3 Нумерация страниц - внизу справа арабскими цифрами. При этом первые страницы «Титульный лист» (Приложение 5) и «Задание на курсовую работу (проект)» не нумеруются, но включаются в общую нумерацию. то есть нумерация начинается со страницы 3 «Содержание», По всему тексту соблюдается сквозная нумерация.

5.4 Текст:

- шрифт: Times New Roman;
- поля: левое – 30 мм, верхнее – 20 мм, правое – 10 мм, нижнее – 20 мм;
- ориентация: книжная;
- кегель: в основном тексте – 14пт, в сносках, таблицах –12 пт; цвет шрифта – черный;
- междустрочный интервал: полуторный в основном тексте, одинарный в подстрочных ссылках и таблицах;
- расстановка переносов – автоматическая;
- форматирование основного текста и ссылок – в параметре «по ширине»;
- красная строка (абзацный отступ) – 1,25 см;

5.5 В работе не должно быть помарок, перечеркивания, сокращения слов, за исключением общепринятых.

5.6 Нумерация и оформление заголовков разделов и подразделов.

Все структурные элементы работы - ВВЕДЕНИЕ, РАЗДЕЛЫ ОСНОВНОЙ ЧАСТИ, ЗАКЛЮЧЕНИЕ, СПИСОК ЛИТЕРАТУРЫ, ПРИЛОЖЕНИЯ должны начинаться с новой страницы.

Заголовки структурных элементов печатаются ПРОПИСНЫМИ БУКВАМИ (полуужирное начертание), записываются с абзацного отступа и выравниваются по ширине. Точки в конце заголовков не ставятся, заголовки не подчеркиваются. Переносы слов во всех заголовках не допускаются.

Заголовки подразделов печатаются строчными буквами, кроме первой буквы – прописной, (полужирное начертание), записываются с абзацного отступа и выравниваются по ширине.

Разделы должны иметь порядковые номера в пределах всей работы (проекта), обозначенные арабскими цифрами без точки. Подразделы должны иметь нумерацию в пределах каждого раздела. Номер подраздела состоит из номеров раздела и подраздела, разделенных точкой. В конце номера подраздела точка не ставится.

Расстояние между заголовком раздела и подраздела, расстояние между заголовком и последующим текстом должно быть равно 1,5 -3 интервала.

Например:

1 ТЕОРЕТИЧЕСКИЕ АСПЕКТЫ АНАЛИЗА ФИНАНСОВОЙ УСТОЙЧИВОСТИ ОРГАНИЗАЦИИ

1.1 Понятие и цели анализа финансовой устойчивости организации

Текст....

5.7 Оформление перечислений.

В тексте работы могут быть приведены перечисления. Перечисления записывают с абзацного отступа. Перед каждой позицией перечисления следует ставить дефис или строчную букву русского или латинского алфавита, после которой ставится скобка, в конце позиции – точка с запятой. При необходимости дальнейшей детализации перечислений используют арабские цифры, после которых ставится скобка, а запись приводят с абзацного отступа, как показано в примере:

Выделяют следующие типы финансовой устойчивости:

- абсолютная устойчивости;
- нормальная устойчивость, которая свойственна большинству организаций сферы услуг;
- неустойчивое финансовое состояние;
- кризисное финансовое состояние.

5.8 Оформление табличного материала. Цифровой материал, сопоставление и выявление определенных закономерностей оформляют в виде таблиц.

При выполнении таблиц соблюдаются следующие требования:

- название таблицы помещают над таблицей с абзацного отступа в одну строку с ее номером через тире;
- в конце заголовков таблиц точки не ставятся.

Допускается нумеровать таблицы в пределах раздела. В этом случае номер таблицы состоит из номера раздела и порядкового номера таблицы, разделенных точкой.

Например:

Таблица 1 – Объем документооборота за 1 квартал 2023 года

Документы	Количество документов		Всего
	подлинники	тираж	
Поступающие	435	158	593
Отправляемые	517	216	733
Внутренние	154	68	222
Итого	1106	442	1548

Таблица выполняется на одной странице, выравнивается по ширине страницы (окна). Если таблица не уместится на одной странице, она переносится на следующую. В этом случае пронумеровывают столбцы и повторяют их нумерацию на следующих страницах, с написанием пометки «Продолжение таблицы» с указанием ее номера, заголовков таблицы не повторяют. В таблице не должно быть пустых граф и строк. Объемные таблицы допускается помещать в приложения.

5.9 Оформление иллюстраций. Иллюстрации (рисунки, графики, диаграммы, эскизы, чертежи и т.д.) располагаются в курсовой работе непосредственно после текста, в котором они упоминаются впервые, или на следующей странице.

Все иллюстрации необходимо сопровождать надписью, которая располагается с абзацного отступа и должна содержать три элемента:

- наименование графического сюжета, обозначаемого словом «Рисунок»;
- порядковый номер иллюстрации, который указывается арабскими цифрами с последующим знаком «тире»;
- тематический заголовок иллюстрации, содержащий текст с характеристикой изображаемого в краткой форме.

Допускается нумеровать рисунки в пределах раздела. В этом случае номер состоит из номера раздела и порядкового номера самого рисунка, разделенных точкой.

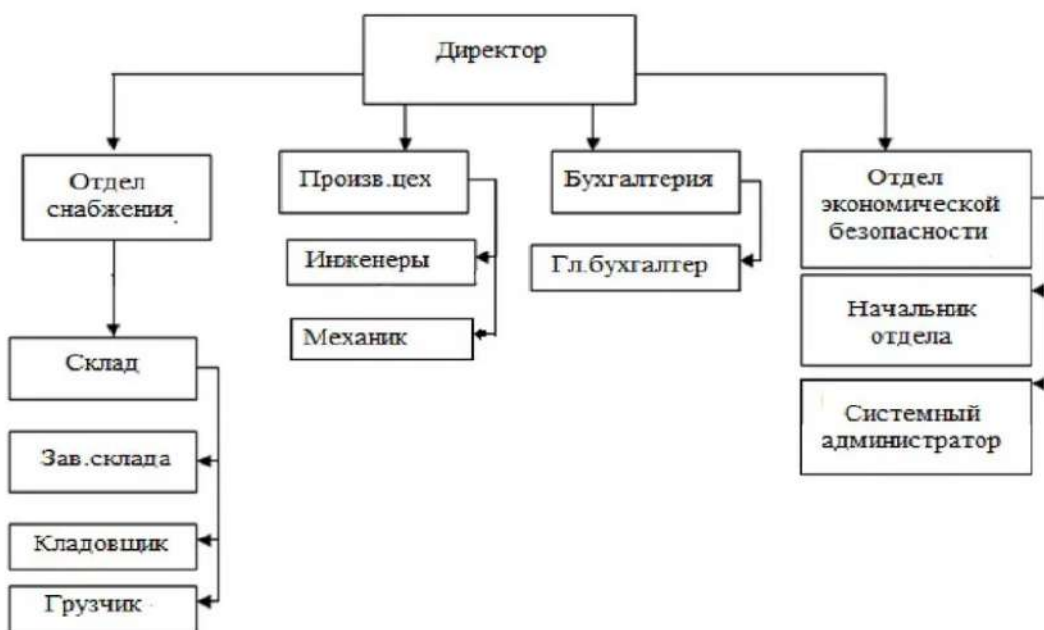


Рисунок 1 - Организационная структура управления ООО «Альфа»

Аналогично оформляются и другие виды иллюстративного материала, такие как диаграмма, схема, график, фотография и т.д.

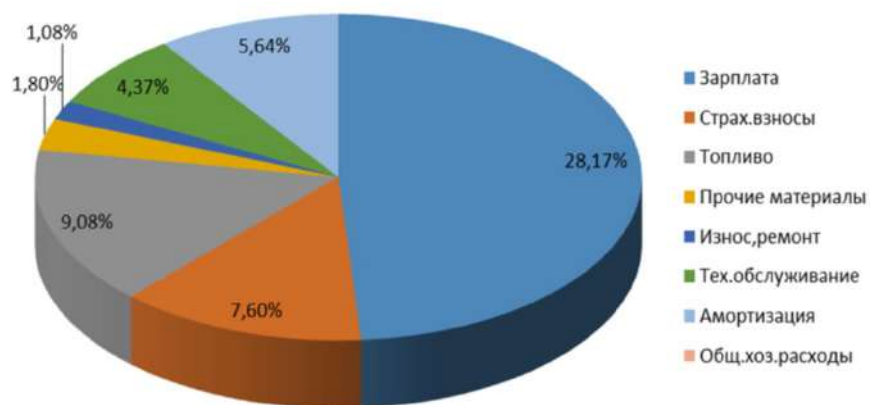


Рисунок 2.1 – Структура расходов ООО «Альфа»

Таблицы, схемы, рисунки, занимающие страницу и более, помещают в приложение.

5.10 Оформление формул. Формулы выделяются из текста в отдельную строку, располагаются с абзачного отступа. Порядковые номера формул обозначают арабскими цифрами в круглых скобках, у правого края страницы. Допускается нумерация формул в пределах раздела. В этом случае номер формулы состоит из номера раздела и порядкового номера формулы, разделенных точкой.

Пояснение значений символов и числовых коэффициентов приводится непосредственно под формулой в той же последовательности, в которой они даны в формуле. Значение каждого символа и числового коэффициента следует давать с новой строки. Первую строку пояснения начинают со слова «где» без двоеточия.

Рентабельность продаж (R) определяется по следующей формуле:

$$R = \frac{\text{Пр}}{\text{Вр}} * 100 \quad (2)$$

где Пр –прибыль от продаж, руб.;

Вр – выручка от продаж, руб.

5.11 Оформление списка литературы. Используемые при выполнении курсовой работы источники делятся на основные (законодательные, нормативные документы, стандарты, учебники) и дополнительные (справочные издания, статьи из периодических изданий, электронные ресурсы сети интернет). По стандарту в списке источников должны быть максимально сокращены все слова, кроме основного заглавия (названия документа). Используется литература не старше 5 лет от года написания работы.

Все источники, приведенные в списке, располагаются в следующем порядке:

- законодательные, нормативные документы, стандарты;
- учебники и учебные пособия, которые располагаются в едином алфавитном порядке.

- статьи из периодических изданий, электронные ресурсы.

Все источники должны иметь единую сквозную нумерацию арабскими цифрами.

Образцы оформления различных источников приведены ниже.

Законодательные и нормативные материалы

1. Налоговый кодекс Российской Федерации (часть вторая) от 05.08.2000 г. №117-ФЗ (с изм. и доп.).

2. Федеральный закон от 29.12.2012 г. №273-ФЗ «Об образовании в Российской Федерации» (с изм. и доп.).

3. Постановление Правительства Российской Федерации от 11 апреля 2001 г. №290 «Правила оказания услуг (выполнения работ) по техническому обслуживанию и ремонту автотранспортных средств» (с изм. и доп.).

Учебники и периодическая литература

4. Балабанов, И.Т. Анализ и планирование финансов хозяйствующего субъекта. – М.: Финансы и статистика, 2022.

5. Гражданское право /под общ. Редакцией А.Г. Калпина. - М.: Юность, 2020.

15. Брызгалин, А.В. Планирование, организация и управление кредитным процессом// Деньги и кредит. – 2020.- №3.-с.17-23

16. Лыгина, Н.И. Региональное развитие рынка в современных условиях. – Режим доступа: <http://schjlar.ru>.

17. Официальный сайт министерства образования Пензенской области. – Режим доступа: <http://minobr-penza.ru>

6. Организация выполнения курсовой работы (проекта)

6.1 Руководителем курсовой работы (проекта) является преподаватель дисциплины, по которой предусмотрено написание курсовой работы (проекта) по учебному плану соответствующей специальности.

Основными функциями руководителя курсовой работы (проекта) являются:

- консультирование по вопросам содержания и последовательности выполнения курсовой работы (проекта);

- оказание помощи студенту в подборе необходимой литературы;

- текущий контроль хода выполнения курсовой работы (проекта);

- подготовка письменной рецензии на курсовую работу (проект);

- передача выполненных и защищенных курсовых работ на хранение в архив.

6.2 Результаты текущего контроля за выполнением курсовой работы (проекта) руководитель работы (проекта) отмечает еженедельно в календарном плане выполнения курсовой работы (проекта).

6.3 Проверку, составление рецензии и прием курсовой работы (проекта) осуществляет руководитель курсовой работы (проекта) вне расписания учебных занятий. На выполнение этой работы отводится не более 1 часа на каждую курсовую работу. Рецензия (Приложение 3) должна содержать:

- заключение о соответствии курсовой работы (проекта) заявленной теме;

- оценку качества выполнения курсовой работы (проекта);

- оценку полноты разработки поставленных вопросов, теоретической и практической значимости курсовой работы (проекта);

6.4 Если по курсовой работе (проекту) предусмотрена открытая защита, то учебная часть назначает рецензента из числа преподавателей колледжа или представителей от работодателя для подготовки письменной рецензии на выполненную работу (проект). Рецензия доводится до сведения студента. Указанные замечания и предложения студент должен учитывать при сдаче и защите курсовой работы (проекта).

6.5 К защите курсовой работы (проекта) допускаются студенты, полностью выполнившие данное задание, оформившие пояснительную записку и получившие рецензию руководителя на выполненную работу (проект).

6.6 Открытая защита курсовой работы проводится согласно графика, рассмотренного и принятого ПЦК, за счет объема времени, предусмотренного на курсовое проектирование или времени, отведенного на индивидуальные консультации по курсовому проекту.

6.7 Во время защиты курсовой работы (проекта) студент должен кратко изложить основное содержание работы: тему работы (проекта), цель, задачи, механизмы их реализации, обобщить освоенный опыт, выполнить обзор изученных информационных источников, сформулировать выводы, а также ответить на вопросы, обозначенные в рецензии.

6.8 Курсовая работа (проект) оценивается по пятибалльной системе.

6.9 Оценка, выставленная за курсовую работу (проект) учитывается при промежуточной аттестации, проводимой по результатам текущего контроля.

6.10 Оценка, выставленная по результатам выполнения и защиты курсовой работы (проекта) выставляется в журнал учебной группы на специально отведенной странице, в ведомость результатов промежуточной аттестации, сводную ведомость учета освоения профессионального модуля (в случае, если курсовое проектирование предусмотрено рабочей программой ПМ) и зачетную книжку студента.

6.11 Критерии оценки курсовой работы (проекта). Оценка курсовой работы выставляется с учетом содержания работы, полноты формальных реквизитов (оглавление, библиография, выделение глав и разделов).

6.12 Оценка «отлично». Содержание работы: выполнен анализ основной литературы по проблематике курсовой работы; суждения и выводы носят самостоятельный характер; структура работы логична, материал излагается научно и доказательно; отмечается творческий подход к раскрытию темы курсовой работы.

Степень самостоятельности: авторская позиция, проявляющаяся в сопоставлении уже известных подходов к решению проблемы; предложение собственных оригинальных решений; отсутствие плагиата.

Оригинальность выводов и предложений: выводы содержат новые варианты решений поставленной проблемы.

Качество используемого материала: работа содержит ссылки на первоисточники, авторитетные источники по данной проблематике; источники на иностранном языке; опытные данные; качественно собранные и обработанные в соответствии с требованиями, предъявляемыми к опытным и экспериментальным работам.

Уровень грамотности: владение общенаучной и специальной терминологией; отсутствие стилистических, речевых и грамматических ошибок.

6.12 Оценка «хорошо». Содержание работы: выполнен анализ литературы по проблематике курсовой работы; содержатся самостоятельные суждения и выводы, теоретически и опытно доказанные; структура работы логична, материал излагается доказательно; в научном аппарате содержатся некоторые логические расхождения.

Степень самостоятельности: отсутствует плагиат.

Оригинальность выводов и предложений: выводы содержат как новые, так и уже существующие варианты решений поставленной проблемы.

Качество используемого материала: работа содержит ссылки на первоисточники, авторитетные и вторичные источники по данной проблематике; опытно-экспериментальные данные, в сборе и обработке которых отмечаются недостатки, не носящие принципиального характера.

Уровень грамотности: владение общенаучной и специальной терминологией, стилистические, речевые и грамматические ошибки присутствуют в незначительном количестве.

6.14 Оценка «удовлетворительно». Содержание работы: выполнен анализ литературы по проблематике курсовой работы, однако суждения и выводы не являются самостоятельными; имеются незначительные логические нарушения в структуре работы, материал излагается ненаучно и бездоказательно; содержатся существенные логические нарушения.

Актуальность слабо обосновывается во введении и не раскрывается в ходе всей работы. Низкая степень самостоятельности. Отсутствует оригинальность выводов и суждений.

Уровень грамотности: слабое владение специальной терминологией; стилистические, речевые и грамматические ошибки.

6.15 Студентам, получившим неудовлетворительную оценку по курсовой работе (проекту), предоставляется право выбора новой темы курсовой работы (проекта) или доработка прежней темы и определяется новый срок для её выполнения.

7. Хранение курсовых работ (проектов)

7.1 Выполненные студентами курсовые работы (проекты) хранятся 1 (один) год в кабинете соответствующей дисциплины или в архиве. По истечении указанного срока все курсовые работы (проекты), не представляющие для преподавателей колледжа интереса, списываются по акту (Приложение 4).

7.2 Лучшие курсовые работы (проекты), представляющие учебно-методическую ценность, могут быть использованы в качестве учебных пособий в учебных кабинетах и лабораториях колледжа.

7.3 Изделия и продукты творческой деятельности по решению образовательного учреждения могут быть использованы в качестве учебных пособий, реализованы через выставки-продажи.

Рассмотрено на заседании ПЦК
 Протокол № ___ от « ___ » ___ 20__ г.
 Председатель ПЦК _____ Ф.И.О.

Утверждаю
 Заместитель директора по УР
 _____ Ф.И.О.
 « ___ » _____ 20__ г.

Распределение тем курсовых работ по дисциплине _____

Группа _____

Специальность _____

	Ф.И.О студента	Тема курсовой работы
1		
2		
3		
4		
5		
6		

Рассмотрено на заседании ПЦК
Протокол № ___ от « ___ » _____ 20__ г.
Председатель ПЦК _____ Ф.И.О.

Задание на выполнение курсовой работы (проекта)

Студенту _____ курса _____ группы _____
(Ф.И.О.)

По теме: _____

Содержание курсовой работы (проекта): _____

Студент подпись И.О. Фамилия

« ___ » _____ 20__ г.

Руководитель подпись И.О. Фамилия

« ___ » _____ 20__ г.

Рецензия на курсовую работу (проект)

(нужное подчеркнуть)

По учебной дисциплине/МДК _____
(код и название)

в составе ПМ _____
(код и название)

Студента(ки) _____

Группа _____ Специальность _____
(код и название)

Тема курсовой работы (проекта): _____

1.Соответствие содержания работы заданию: _____

2.Актуальность тематики, положительные стороны и недостатки работы; ссылка на современные достижения науки и техники: _____

3.Полнота, глубина и особенности решения поставленных вопросов: _____

4.Грамотность изложения вопросов темы, степень соответствия оформления работы требованиям ГОСТ, качество и полнота приложений: _____

5.Возможность и место практического использования работы или ее отдельных частей: _____

6.Вопросы, замечания, предложения по содержанию работы: _____

7.Рекомендуемая оценка работы («отлично», «хорошо», «удовлетворительно», «неудовлетворительно»): _____

« ____ » _____ 20 ____ г.

Рецензент: _____ И. О. Фамилия

Акт о списании курсовых работ (проектов) по дисциплине/МДК

Название группы _____

Составлен преподавателем _____
 Фамилия И.О.

№ п/п	Ф.И.О. студента	Дата списания

Преподаватель _____ Фамилия И.О.
 подпись

Дата

Титульный лист

Государственное бюджетное профессиональное
образовательное учреждение Пензенской области
«Кузнецкий многопрофильный колледж»

Шрифт 16

Шрифт 28 П/Ж

КУРСОВАЯ РАБОТА

**Тема: Роль предметно-практической
деятельности в познании и развитии младших
школьников**

по дисциплине: Педагогика

шрифт 22 П/Ж

шрифт 22

Шрифт 16 П/Ж

Выполнил:

Иванова Александра Анатольевна
Специальность 44.02.01
Дошкольное образование
3 курс, группа 34Д

Руководитель:

Смирнова Ольга Ивановна

Шрифт 16

2023